

Gebruiksaanwijzing Weatherstop drempelprofiel

hoogtes 15mm | 20mm | 25mm | 30mm

De Weatherstop drempelprofielen zijn geschikt voor toepassing bij gemotoriseerde of handmatig te bedienen garagedeuren:

- Sectional garagedeuren
- Kanteldeuren
- Openslaande deuren
- Roldeuren

Vorbereiding

De ondergrond dient schoon en vrij van stof, vuil, olie en vet te worden gemaakt. Bij geveerde vloeren dient een staalborstel te worden gebruikt op de plek waar het Weatherstop profiel wordt bevestigd.

Het toepassen van een drempelprofiel op een ondergrond van grind of loszittend beton wordt afgeraden.

Haal het Weatherstop drempelprofiel enkele uren voor plaatsing uit de verpakking en rol het profiel helemaal uit. Laat het liggen om in de oorspronkelijke vorm terug te komen.

STAP 1

Open de garagedeur. Meet de deuropening van zijde tot zijde. Dat is de minimaal benodigde breedte.



STAP 2

Beoordeel of aan de binnenzijde van de deur extra ruimte is om het drempelprofiel op de vloer tot om de stijl van de garagedeur te laten vallen. Zo ja, hou dan ca. 40mm extra lengte aan iedere kant van het profiel aan. Dit heeft als voordeel dat het drempelprofiel mooi aansluit. Is de extra lengte binnen er niet/niet nodig, hou dan de minimaal benodigde breedte aan.



Zaag of snij het drempelprofiel op maat. Zaag bij extra lengte het profiel in, zodat het rond de stijlen van de garagedeur past.

Belangrijk!

De gebruiksaanwijzing dient nauwgezet gevolgd te worden. De montage dient te worden verricht door een volwassene (minimum leeftijd 18 jaar). Montage gebeurt op eigen risico van de koper en/of gebruiker.

Het is de verantwoordelijkheid van de koper om te zorgen voor voldoende oplettendheid wanneer een persoon over het profiel stapt. Weatherstop is niet aansprakelijk voor onverhoopt struikelen.

Benodigd gereedschap en hulpmiddelen

- Meetlint
- IJzerzaag of scherpe schaar
- Potlood/stift
- Haakse hoek
- Handkitpistool (voor de koker met kit)

STAP 3

Doe de garagedeur dicht. Leg het profiel tegen de deur aan en schuif het er deels onder. Zorg dat de 'bubbel' de deur aan de binnenzijde raakt. Markeer nu met een potlood de positie van het drempelprofiel op de vloer, langs de gehele lengte (aan binnenzijde van de garage).



STAP 4

Open de garagedeur en trek een lijn aan de voorzijde van het profiel, over de hele lengte. Verwijder het drempelprofiel. Trek nu binnen de gemaakte markering twee nieuwe lijnen, ieder op ca. 1 cm van de bestaande lijnen. Teken een zigzagpatroon binnen deze 2 lijnen, precies in het midden over de volle lengte.



STAP 5

Breng de montagekit aan met behulp van een handkitpistool. Volg daarbij de binnenste lijnen en het zigzagpatroon. De aanbevolen verwerkingstemperatuur ligt tussen +5°C en +35°C.

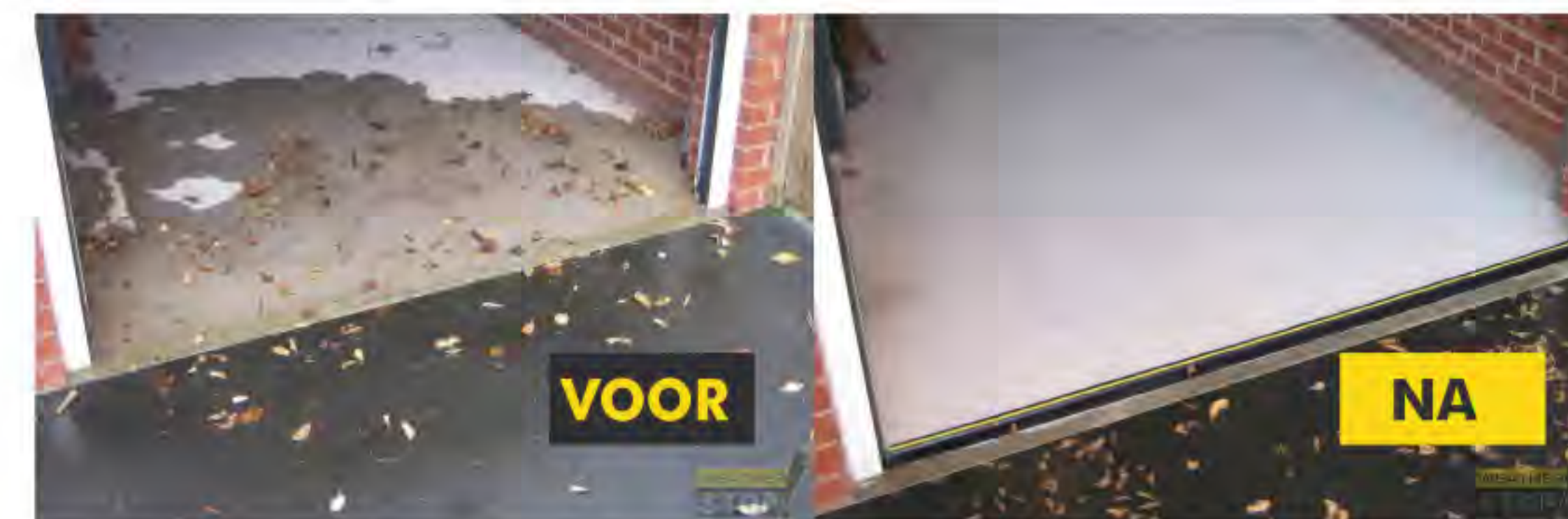


STAP 6

Begin met het plaatsen van het drempelprofiel vanaf één kant. Druk het profiel steeds goed aan, zorg dat het op ieder punt strak contact maakt met de vloer. Doe dit over de hele lengte. Het doel is om een goede waterdichte verbinding tot stand te brengen. Verwijder, zodra het profiel goed aangedrukt op de gewenste plek ligt, eventuele overtollige kit met een droge doek.



Wacht daarna minimaal 24 uur, alvorens met een auto over het profiel te rijden.



Stappen bij situaties langer dan 3 meter

hoogte 40mm

STAP 7

Breng een kleine hoeveelheid montagekit aan op de spatel (bijgeleverd). Breng met deze spatel de lijm aan op het uiteinde van het profiel.



STAP 8

Plaats de uiteinden tegen elkaar. Zorg dat deze precies op elkaar aansluiten, zonder hoogteverschil.



STAP 9

Druk de profielen goed aan om zeker te zijn dat deze goed verlijmd raken met elkaar en met de vloer.

Verwijder overtollige montagekit met een droge doek, eventueel met een kleine hoeveelheid terpentine (voor zover nodig).



Let op!

De montagekit dient buiten het bereik van kinderen te worden gehouden. Hou bij het inwinnen van medisch advies de verpakking of het etiket ter beschikking. Contact met de ogen, huid of kleding vermijden. Alleen buiten of in een goed geventileerde ruimte gebruiken.