



## GEBRUIKSAANWIJZING



Distributeur in NL:



Willem van Kouwenerf 12  
3981KH Bunnik  
info@garageproject.nl

[WWW.GARAGEPROJECT.NL](http://WWW.GARAGEPROJECT.NL)

De Weatherstop drempelprofielen zijn geschikt voor toepassing bij gemotoriseerde of handmatig te bedienen garagedeuren:

- Sectional garagedeuren
- Kanteldeuren
- Openslaande deuren
- Roldeuren

### Vorbereiding

De ondergrond dient schoon en vrij van stof, vuil, olie en vet te worden gemaakt. Gebruik bij gevelde vloeren een staalborstel op de plek waar het Weatherstop profiel wordt bevestigd. Ruw een epoxy gietvloer eerst op met schuurpapier, voordat de kit wordt aangebracht.

**Belangrijk:** Het toepassen van een drempelprofiel op een ondergrond van grind of loszittend beton wordt afgeraden. Een betonnen vloer met poederachtige structuur moet eerst afgewerkt worden.

Haal het Weatherstop drempelprofiel enkele uren voor plaatsing uit de verpakking en rol het profiel helemaal uit. Leg het profiel 24 uur in een warme en droge ruimte om in de oorspronkelijke vorm terug te komen.

### Benodigde gereedschap en hulpmiddelen:

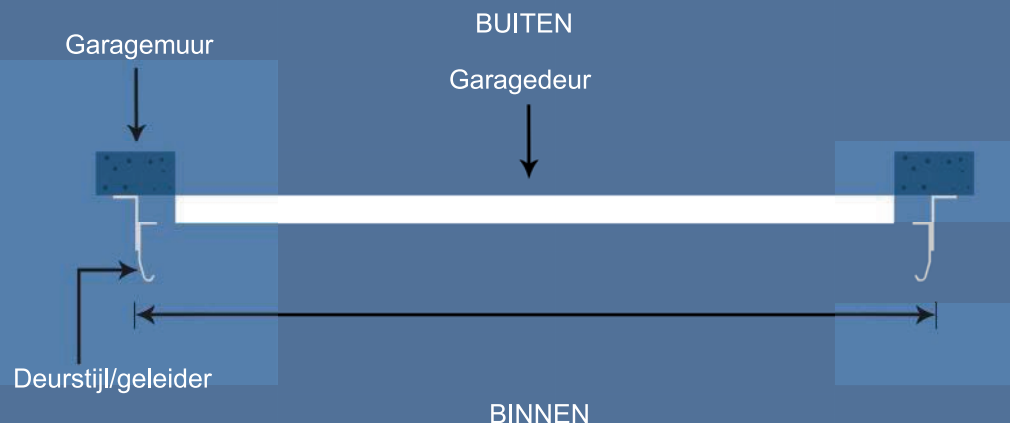
- Meetlint
- IJzerzaag of scherp hobbymes
- Potlood/stift
- Haakse hoek
- Handkitpistool (voor de koker met kit)



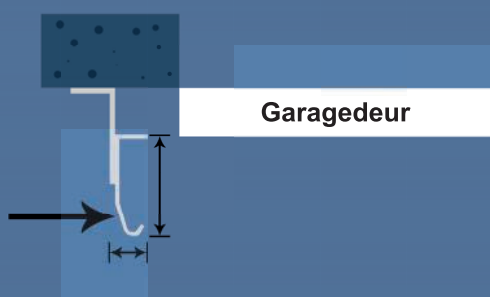
De gebruiksaanwijzing dient nauwgezet gevolgd te worden. De montage dient te worden verricht door 2 of meer volwassenen in verband met het gewicht. Het is de verantwoordelijkheid van de koper om te zorgen voor voldoende oplettendheid wanneer een persoon over het profiel stapt. Weatherstop is niet aansprakelijk voor struikelen.

### Stap 1

Open de garagedeur. Meet de deuropening van zijde tot zijde. Dat is de minimaal benodigde breedte. Snij het profiel op de benodigde maat.



Stijl



### Stap 2

Leg het profiel achter de garagedeur tegen de deurgeleiders aan en teken op het profiel af, waar het op maat moet worden gesneden om goed te passen.

Meet de afstand tussen de deur en het achterste punt van deurstijl en geleider. Dit is de benodigde diepte om het profiel goed om elke deurstijl/geleider te laten vallen.

### Stap 3

Zaag of snij het drempelprofiel op maat. Zaag het profiel in, zodat het rond de stijlen van de garagedeur past. Het uitgesneden stuk kan als dat nodig is gebruikt worden om de ruimte aan de binnenzijde van de deurstijlen op te vullen. Bij plaatsing van het profiel verder achter de geleiders ontstaat er ruimte die opgevuld kan worden met speciale zijstoppers, zodat wordt voorkomen dat via de zijkant water langs het profiel stroomt.

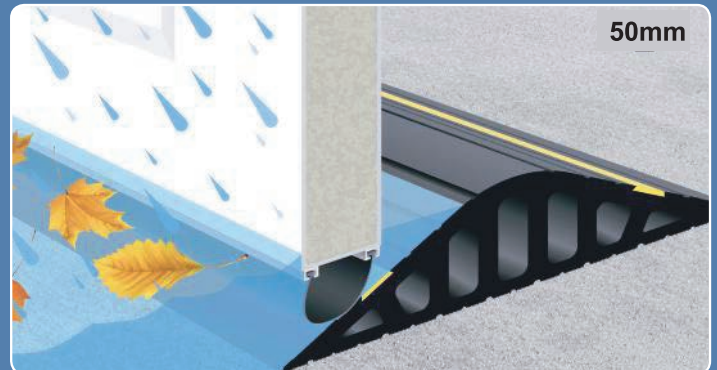
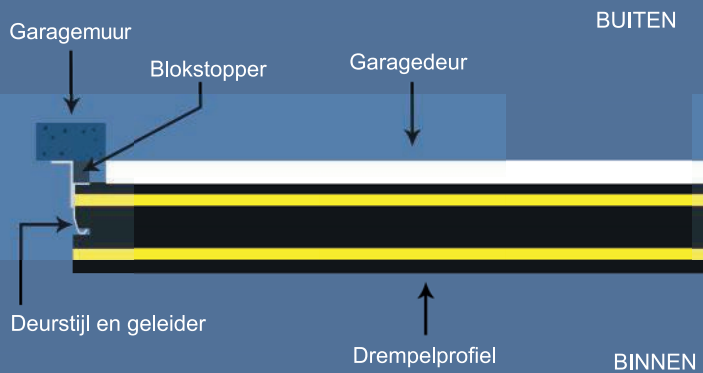


#### Stap 4

Doe de garagedeur dicht. Leg het profiel tegen de deur aan en schuif het er deels onder. Sluit de deur. Zorg dat de deur normaal kan sluiten als het profiel op de goede plek ligt. Als de deur niet goed sluit, trek het profiel dan iets verder naar binnen, net zo lang totdat de deur wel normaal sluit. Zorg dat een deur met motor normaal blijft werken.

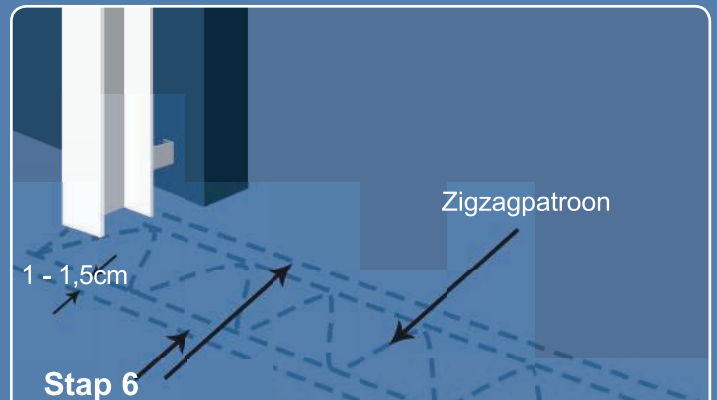
Als er nog steeds wat licht zichtbaar is, moet het profiel bij de deurgeleiders mogelijk nog verder ingesneden worden, zodat het verder onder de deur geplaatst kan worden.

Als er een alarm met vloersensor aanwezig is, dan kan het voor een goede werking nodig zijn om het profiel zo te plaatsen of in te snijden dat het alarm blijft werken.



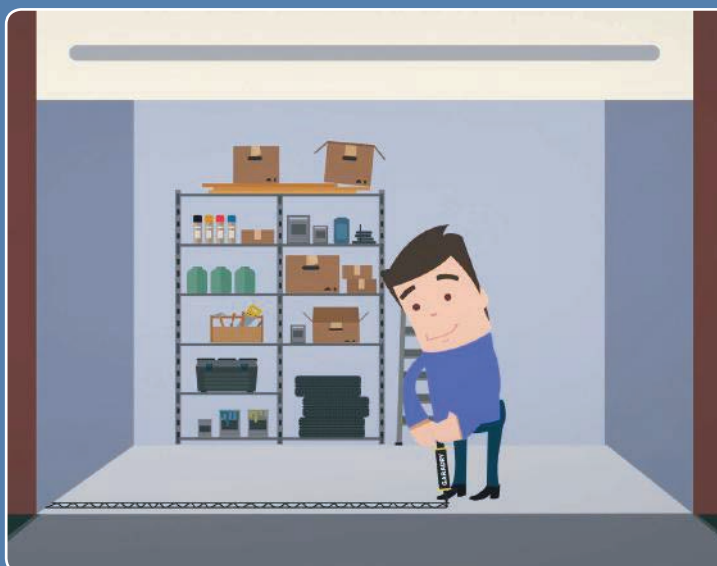
#### Stap 5

Markeer nu met een potlood de positie van het drempelprofiel op de vloer, langs de gehele lengte (aan binnenzijde van de garage).



#### Stap 6

Open de garagedeur en trek een lijn aan de voorzijde van het profiel, over de hele lengte. Verwijder het profiel. Trek nu binnen de buitenste lijnen twee nieuwe lijnen, ieder op ca. 1-1,5 cm van de buitenste. Teken een zigzagpatroon binnen deze 2 lijnen, precies in het midden over de volle lengte.



#### Stap 7

Zorg voor het plaatsen dat het profiel aan de onderzijde schoon is. Gebruik een doek om stof, vet en vuil van het profiel te verwijderen.

**Belangrijk:** maak de vloer goed schoon en zorg dat deze vrij is van alle stof, vuil, olie of vet.

Snij ca 1,25cm van de spuitkop van de kitkoker met een zaagje of scherp mes.

Breng de montagekit aan met behulp van een handkitpistool. Volg daarbij de binnenste lijnen en het zigzagpatroon. De aanbevolen verwerkingstemperatuur ligt tussen +5°C en +35°C.

## Stap 8

Leg het profiel, op zijn kop, vlak langs de plek waar deze moet komen. Zorg dat jij en een helper (allebei op ongeveer 1/3 afstand van de uiteinden) het profiel voorzichtig omrollen op de montagekit. Druk het profiel goed aan over de hele lengte voor een goede hechting.

Verwijder overtollige kit met een schone doek.



## Stap 9

Breng tenslotte montagekit aan bij de uiteinden aan, langs de randen van de geleiders. Dit om te zorgen voor een waterdichte verbinding.

Let op: het kan nodig zijn om de motor of positie van de zijsloten van de deur bij te stellen na plaatsing van het profiel. Volg hierbij de instructies van de gebruiksaanwijzing die bij de motor en deur horen.

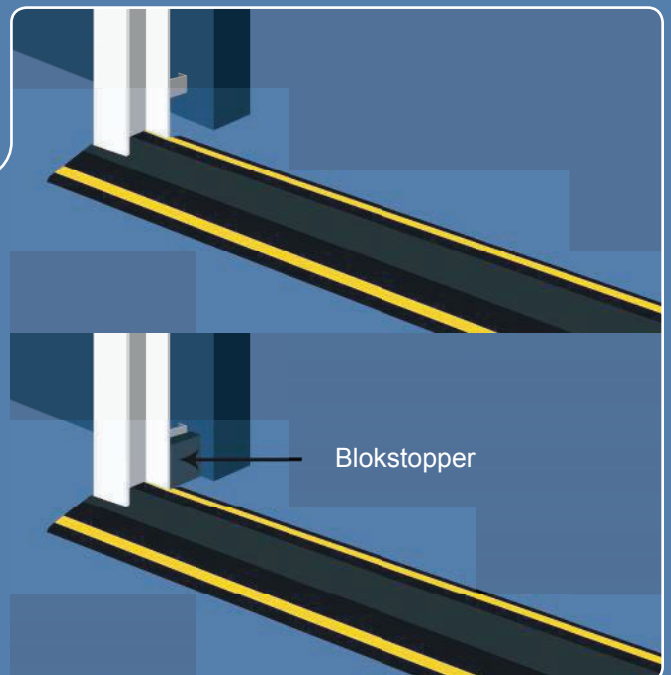


**Belangrijk:** wacht na plaatsing minimaal 24 uur alvorens met een auto over het profiel te rijden. Het advies is om de waterdichtheid te testen door water tegen het profiel te laten lopen met behulp van een emmer of slang.

## Stap 10 (optioneel)

Bij deuren met een open deurstijl of deurgeleider, kunnen de bijgeleverde blokstoppers worden geplaatst tussen stijl en muur, zodat daar geen water meer langs kan komen.

- Meet de afstand tussen de muur en de deurstijl.
- Snij de blokstopper op maat met een scherp hobby mes
- Plaats met behulp van montagekit het blokje op de betonnen vloer. Zorg dat de kit zowel op vloer als wand is aangebracht.
- Breng kit aan langs de randen waar nodig.



## Stap 11 (optioneel)

Als het profiel verder naar binnen wordt geplaatst, kan het nodig zijn om de speciale GARADAM zijstoppers van schuim te gebruiken. Deze kunnen apart besteld worden.

De zijstoppers zijn soms nodig om te voorkomen dat er water vrij over de uiteinden van het profiel kan lopen. De zijstoppers worden op het profiel aangebracht en vormen als het ware een 'dam' aan het uiteinde. Ook deze stoppers worden aangebracht met behulp van de montagekit.

Lijm het blokje op dezelfde manier vast met de kit als het profiel zelf: maak een zigzagpatroon met kit. De zijstoppers zijn eenvoudig op maat te snijden met een scherp hobby mes.

# ONDERHOUD

Gefeliciteerd met de aankoop van een drempelprofiel en waterkering. Jouw nieuwe profiel zal water, tocht, ongedierte en vuil tegenhouden gedurende vele jaren, mits je er goed voor zorgt. Hieronder vind je een handig overzicht van tips die je helpen om maximaal te profiteren van het nieuwe profiel.

**Dit profiel wordt opgerold voor efficient transport. Rol het profiel uit in een droge en warme ruimte op een schone ondergrond. Laat het 24 uur terugkomen in de originele vorm.**

## BELANGRIJKE INFORMATIE



### 1. Over het profiel rijden

Rij altijd langzaam over het profiel. Te hoge snelheid kan grote druk op het profiel veroorzaken met schade of verplaatsing als gevolg. Dit is geen springschans, maar een waterkering.



### 2. Zwaar gewicht op het profiel

Veroorzaak niet te veel druk op het profiel met gebruik waar het niet voor bedoeld is. Dit profiel is ontworpen voor gebruik met normale personenauto's met een beperkt aantal bewegingen per dag, voor particulieren thuis. Kies voor professioneel gebruik een aluminium profiel.



### 3. Over het profiel stappen

Let altijd op bij het in- of uitlopen van de garage waarbij over het profiel moet worden gestapt. Voorkom struikelen.



Voorkom dat het profiel wordt blootgesteld aan chemicaliën, petroleum, oplosmiddelen of agressieve schoonmaakmiddelen. Deze kunnen kleurverschillen veroorzaken, of loskomen van het profiel.



Gebruik voor schoonmaken van het profiel een vochtige doek. Gebruik geen schurende schoonmaakmiddelen of oplosmiddelen.



Gebruik geen hoge drukreiniger om het profiel schoon te maken. Dit kan het profiel beschadigen met aantasting van de waterdichtheid.